

Lé Nôvés

Bessans Jadis et Aujourd'hui

BJA

Janvier 2026

Pour 2026 et au-delà !

Nous souhaitons que l'année nouvelle soit pour chacun et chacune d'entre vous aussi clémente et favorable que ces temps le permettent. Gardez-vous en bonne santé !

Cette période invite traditionnellement à un coup d'œil rétrospectif, tout en gardant le cap sur les projets à court comme à long terme. Au début 2025, nous formulons le vœu que le dynamisme de notre association ne faiblisse pas, en soulignant qu'il reposait sur la participation de beaucoup d'entre vous. Nous pouvons dire qu'il a été exaucé, avec une mobilisation qui ne s'est pas démentie et se poursuit. Ces derniers temps, l'une des concrétisations en a été la fréquentation animée, curieuse et constructive de notre nouvelle salle lors des permanences assurées par Nadine Personnaz. Nous espérons que ces permanences permettront de progresser sur ce qui est le puits sans fond de la photothèque de BJA, avec des identifications de personnes, des repérages de lieux ou des datations.



L'un des signes positifs concernant BJA réside dans les liens avec d'autres associations et dans les coopérations avec diverses institutions. Au niveau de Bessans, nous sommes heureux d'avoir pu participer à la mise en valeur de la cure d'Avérole rénovée, en concevant, pour l'association LAVAL, six panneaux qui seront à découvrir avec l'ouverture des lieux. Même aventure avec l'association du Villaron pour un panneau qui sera installé au printemps concernant la chapelle Notre-Dame-des-Grâces et la protection anti-avalanches du hameau. Au niveau de la vallée, nos contacts avec les associations patrimoniales se renforcent, notamment avec des échanges de visites. Au-delà, c'est un article sur l'aventure des noëls de Bessans qui compte dix ans d'existence que retrace Sandrine Vuillermet, médiatrice culturelle du Musée Savoisien pour le numéro 94 de notre revue à paraître prochainement. Et, au niveau de l'Université Savoie Mont-Blanc (USMB), nous accueillons désormais deux étudiants en Master Patrimoine, pour un travail de deux ans concernant Bessans, son habitat ancien et la *maison Finette* en particulier. Deux autres projets sont en cours d'élaboration, toujours avec l'USMB, sur les maisons de la reconstruction et pour une étude archéologique concernant la *maison Finette*.

Avec ce premier envoi de l'année, vous trouverez bien sûr **le bulletin vous permettant de renouveler votre adhésion**, indispensable à la bonne marche de l'association, et porteur de votre intérêt pour la singularité bessanaise. Il comporte toutes les indications pratiques concernant votre règlement.

BJA vous ouvre ses portes

Deux événements sont à l'origine de cette nouveauté dans la vie de notre association. D'une part, une salle en remplacement d'un espace de réserve nous a été attribuée par la Commune dans le cadre du réaménagement du bâtiment de la Cure, d'autre part notre fidèle trésorière, Nadine, a rejoint le groupe des bienheureux retraités. Elle a vite compris que cela ne ressemblait pas à de grandes vacances, mais cela ne l'a pas empêchée de réserver plusieurs plages de son emploi du temps pour la réception d'adhérents de *BJA* ou de personnes curieuses de découvrir notre association.

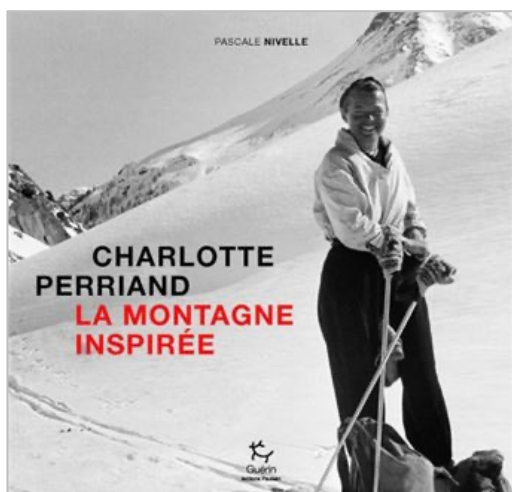
Les albums de photos, les panneaux d'exposition que nous avons en réserve seront sortis pour nos visiteurs au gré de l'actualité ou de l'inspiration. Vous pourrez regarder, discuter, venir chercher le dernier numéro de revue sorti, et bien sûr, adhérer si ce n'est déjà fait.

Vous serez informés de la tenue de ces permanences par des moyens allant du bouche à oreille jusqu'au message électronique.

Notes de lecture

Charlotte Perriand la montagne inspirée, de Pascale Nivelles, Éditions Paulsen/Guérin 2024, 224 pages, 42 euros.

Voici l'un des fameux livres rouges et carrés à jaquette des éditions Paulsen/Guérin. Celui-ci est consacré à Charlotte Perriand (1903-1999) et la montagne. Elle nous apparaît sur ses skis, en photo de couverture, rayonnante et bronzée, elle dont la montagne a été le fil conducteur de sa vie. Le livre est nourri d'une très abondante iconographie dont beaucoup de photos d'époque nous ramenant souvent en Vanoise et en Maurienne.



Pascale Nivelles sait nous retracer très précisément son parcours : de parents parisiens, elle sera surtout élevée en Bourgogne, puis à Yenne en Savoie dans une grande proximité avec la nature. Tôt passionnée de dessin, elle intégrera une école d'art tout en s'échappant très souvent en montagne, notamment à Bonneval où elle devient cliente et amie du guide Pierre Blanc "le Pape", fréquente le refuge des Évettes. Elle s'entraîne sur les rochers de Fontainebleau. Plus tard, mariée, collaboratrice de Le Corbusier et Pierre Jeanneret, ses premiers meubles vont faire un tabac. Elle est

aussi bien introduite dans les milieux artistiques parisiens.

En 1932, son mariage rompu, on la retrouvera un été entier au chalet-hôtel d'Entre-Deux-Eaux en cœur de Vanoise, avec deux amies pour "un été aux colombes", séquence de liberté absolue ; le journal quotidien de son amie Marianne Clouzot nous livre tous les détails de cette saison fabuleuse entre alpinisme, farniente, sculpture des colombes et flirts.

De 1940 à 1946, elle travaillera au Japon y mêlant là aussi la découverte des Alpes japonaises.

En toile de fond de la vie de Charlotte, il y a la passion de créer, meubles, refuges dont le fameux refuge-tonneau, des aménagements et son chalet à Méribel, jusqu'à la station des Arcs avec ses studios-appartements avec leur mobilier fonctionnel s'étagant sur la pente face à l'espace, référence architecturale qui inspira ensuite de nombreux constructeurs. Nous ne donnons là qu'un petit aperçu...

Tant le texte que les photos du livre nous font vibrer et admirer le parcours talentueux et exemplaire d'une femme libre et épanouie qui tranche avec son époque ; n'hésitez pas à vous plonger dans son histoire extraordinaire, rêver sur les photos...la montagne encore en sa période héroïque.

Annie Chazal

Autres publications

Les voies antiques dans l'Avant-pays savoyard, par Henri Barthélemy et Jean-Charles Marcel, édité par la Société Savoisienne d'Histoire et d'Archéologie 2025, 180 pages, 28 €.

Les auteurs ont mené l'enquête pour comprendre comment, depuis l'Antiquité, la grande voie de communication partant de ce qui est à présent Lyon pour aller jusqu'à Milan, a franchi le massif de l'Épine avant d'atteindre les grandes vallées alpines. Ils ont eu recours à la documentation existante, mettant en rapport des sources dispersées, ils ont utilisé les sondages archéologiques tout comme la cartographie aidée par les nouvelles technologies. Ce faisant, ils proposent des hypothèses d'itinéraires à mettre en rapport avec les vestiges déjà connus.

Pour les commandes avec frais de port voir <https://www.ssha.fr/catalogue-en-ligne/product/241-les-voies-antiques-dans-l-avant-pays-savoyard>

Gardiennne du refuge, par Gérard Vandestoke, 10,90 €.

C'est une histoire d'amour de la montagne et d'amour tout court. Gérard Vandestoke a choisi de situer son roman dans un cadre qu'il connaît bien, celui qu'il peut contempler et parcourir depuis sa maison du hameau de la Goulaz où il se plaît à séjourner. La fiction qui se tisse autour de Sylvie, la gardienne du refuge, se nourrit des observations de l'auteur et de son attachement pour les lieux.

Vous connaissez ?

Un lieu, une date, un nom ? Nous sommes preneurs de tous les renseignements que vous pourrez nous fournir à propos de cette photo. Vos réponses à contact@bj-a-bessans.fr

Merci de votre aide !



Cotisation 2026

Le montant de l'adhésion annuelle à *BJA* est de 25 €. Nous vous rappelons qu'elle vous donne droit aux deux numéros de revue qui paraissent chaque année et aux *Nôvés*. Pour la bonne marche de l'association, nous vous remercions de régler au plus vite cette cotisation à l'aide du bulletin ci-joint. Ainsi, vous pourrez recevoir dès le mois de février la revue n°94. Si vous avez une nouvelle adresse électronique, communiquez-la nous (contact@bja-bessans.fr)

BESSANS JADIS ET AUJOURD'HUI

BULLETIN D'ADHÉSION

Nom : Prénom :

Adresse :

Code postal : Commune :

Adresse e-mail :

Adhésion relative à l'année 2026 : 25€

Adhésion de soutien :

Règlement en espèces ou chèque à l'ordre de Bessans Jadis et Aujourd'hui

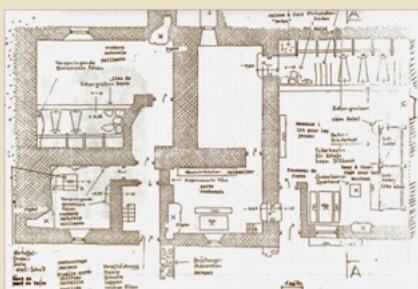
Bulletin et règlement à retourner à :

Nadine Personnaz – Trésorière de BJA – 62 rue des Conchettes – 73480 BESSANS

Pour régler votre cotisation par virement, il vous suffit, dans votre espace bancaire, d'enregistrer *BJA* dans les bénéficiaires, avec l'IBAN de Bessans Jadis et Aujourd'hui - FR76 1810 6008 1096 7050 7428 004. Après validation par votre banque (immédiate ou de 1 à 3 jours), vous pourrez effectuer le virement en précisant l'objet.

Si vous effectuez votre règlement par virement pour la première fois ou que vous changez d'adresse postale ou électronique, merci de bien vouloir le signaler à contact@bja-bessans.fr en faisant apparaître dans votre message les renseignements demandés sur le bulletin d'adhésion.

LOGIS D'AVÉROLE



En 1967, l'ethnologue Arnold Niederer a amené ses étudiants de l'Université de Zurich pour découvrir, entre autres, les diverses formes de l'habitat bessanais. Il a annoté en allemand ce plan d'une maison d'Avérole. Les termes ont été traduits.

On remarquera, dans la partie de droite, le logis-étable où cohabitaient humains et bêtes ; les crèches des vaches se trouvent au fond, avec, à gauche, le "bétow", sorte de passe-plat permettant de récupérer le foin stocké dans la grange, au niveau supérieur. Sous les lits, les brebis et les moutons apportaient leur chaleur. Ils avaient accès à leur nourriture dans les bancs-mangeoires accolés aux lits.

La présence de rochers saillants distingue les maisons anciennes d'Avérole de celles de Bessans, situées sur un plateau d'alluvions permettant de creuser un habitat semi-enterré pour mieux se protéger du froid.



La modestie des lieux n'exclut pas le souci d'une décoration raffinée. En haut, à gauche, un lit clos de la maison d'Honorine et Aldo Pognant (photo Sophie Samuel). En bas, à gauche, étagère chez Marie et Augustin Personnaz.



Documentation, photos collection Bessans Jadis et Aujourd'hui



L'un des six panneaux réalisés par BJA pour la cure d'Avérole