

## POMMIER SAUVAGE – *MALUS SYLVESTRIS* Mill.

Tout comme pour le poirier, la détermination du pommier sauvage indigène et celle du pommier cultivé (*Malus domestica*) revenu à l'état sauvage est difficile, cependant les rameaux du pommier sauvage sont épineux.

### NOMENCLATURE

Son nom latin a été attribué par Philip Miller, botaniste écossais, en 1768.

Synonymie : *Crataegus grata* Salisb., *Malus communis* Poir., *Pyrus malus* L.,...

Nom vernaculaire : pommier sauvage, boquetier...

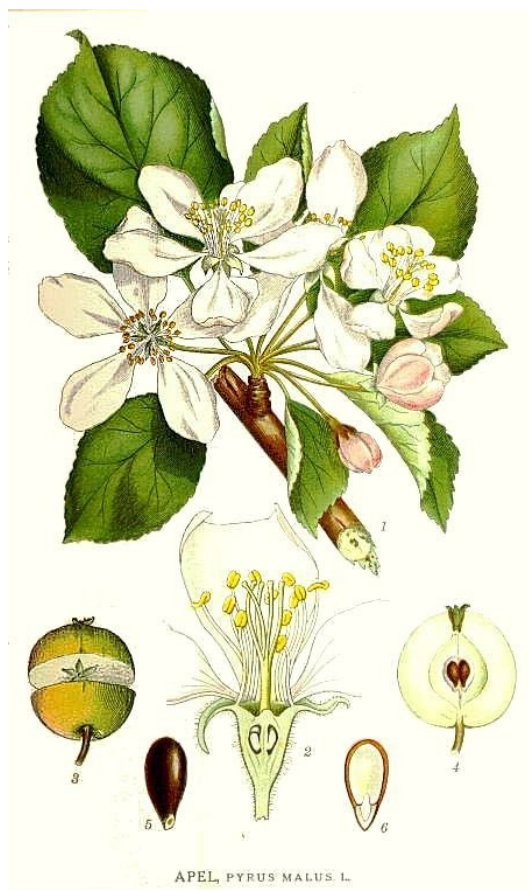
Étymologie : *Malus* est le nom générique de ces arbres, il pourrait être dérivé du grec *mêlon*, pomme. *Sylvestris*, en raison de son habitat sauvage dans les bois. Pommier reprend la racine latine *pomum*, fruit.

### DESCRIPTION BOTANIQUE

Arbre de la famille des rosacées qui peut atteindre 2 à 10 m.

Les rameaux le plus souvent épineux, portent des feuilles glabres, arrondies, finement dentées, avec 3 à 6 paires de nervures, plus ou moins pubescentes et surtout saillantes dessous. Les fleurs blanches, rosées aux extrémités, disposées en petits bouquets, ont des styles soudés inférieurement et des anthères jaune clair ; elles s'épanouissent en mai. Les pommes (piridions) ne dépassent pas 4 cm de long.

Le pommier sauvage est peu fréquent. On le trouve dans les forêts claires bien exposées jusqu'à 1500 m, avec chênes et charmes.



“Bilder ur Nordens Flora”—LINDMAN

### USAGE MEDICINAL – TOXICITE

Autrefois, la décoction de l'écorce de pommier était indiquée comme astringente et légèrement fébrifuge, les feuilles étaient prescrites comme diurétiques. En herboristerie, c'est le fruit qui est utilisé, la pomme crue est anti-diarrhéique alors que la pomme cuite est laxative. Elle est aussi indiquée pour faciliter le sommeil.

La pharmacopée française propose une monographie du pommier dont le fruit est recommandé pour son action laxative en cas de constipation.

### **USAGE ALIMENTAIRE**

Les petites pommes sauvages sont acerbes, il faudra les faire cuire en compote avec pas mal de sucre... “La gelée de fruits du boquettier est la meilleur qui soit (observation d'un vieux Picard !)” ; [me disait Arthur Lequay, excellent botaniste et particulièrement instruit sur la reconnaissance des arbres et leurs usages grâce à la transmission d'un savoir familial].

### **USAGES DIVERS**

L'écorce du pommier contient une matière colorante jaune qui teinte la laine ; sans mordant, on obtient un jaune-brun et après mordantage à l'alun, un beau jaune citron. Les feuilles du pommier, moins utilisées, étaient parfois ajoutées au lycopode, à l'origan ou à la menthe pour obtenir une teinture rouge.

Le bois du pommier ressemble à celui du poirier avec une teinte plus foncée. Il a les mêmes usages en tournerie et sculpture.

C'est un bon bois de chauffage.

Le pommier sauvage est le porte greffe des pommiers cultivés.

### **Rappel bibliographie :**

LEUCHS J. C., 1829 – Traité complet des propriétés, de la préparation et de l'emploi des matières tinctoriales et des couleurs ; Librairie scientifique et industrielle de Malher et Cie – 600 p.

LIEUTAGHI P., 1969 – Le livre des arbres, arbustes et arbrisseaux ; Actes sud éditions – 1322 p.

Sylvie Serve